

**T.C.**  
**SERİK KAYMAKAMLIĐI İLÇE MİLLİ EĐİTİM MÜDÜRLÜĐÜ**  
**KADRIYE İLKOKULU MÜDÜRLÜĐÜ**



**2024-2028 STRATEJİK PLANI**



*“Toplumun dūřmanı cehalet, cehaletin dūřmanı retmendir.”*

— Mustafa Kemal **ATATRK**

## Okul Bilgileri

<b>İli:</b>	ANTALYA	<b>İlçesi:</b>	SERİK
<b>Adres:</b>	Kadriye Mah. 202.Sk No:2-Serik	<b>Coğrafi Konum:</b>	36.52'57."K 31.00'45.87"D
<b>Telefon Numarası:</b>	2427255727	<b>Faks Numarası:</b>	-
<b>e-Posta Adresi:</b>	760641@meb.k12.tr	<b>Web Sayfası:</b>	<a href="https://kadriyeilkokulu.meb.k12.tr">https://kadriyeilkokulu.meb.k12.tr</a>
<b>Kurum Kodu:</b>	760641	<b>Öğretim Şekli:</b>	Tam Gün

# SUNUŐ

Burhanettin Kaya İmam Hatip Ortaokulu'nun 2024-2028 Stratejik Planı'nı oluŐtururken, okulumuzun geleceđini çağdaŐ eđitim anlayıŐı ve deđerler dođrultusunda Őekillendirme amacıyla bŧyŧk bir titizlik ve kararlılıkla alıŐtıđ. Bu plan, yalnızca nŧmŧzdeki dnem iin belirlediđimiz vizyon ve hedeflerimizi yansıtmađla kalmayacak, aynı zamanda okulumuzun baŐarılarını daha ileriye taŐımak iin bizlere rehber olacaktır.

Amacımız, her bir đrencimizin potansiyelini en ŧst dŧzeyde aıđa ıkarmak ve onları baŐarılı, zgŧvenli, Atatŧrk ilke ve deđerlerini benimseyen, ŧlkelerine katkı sađlayan çağdaŐ bireyler olarak yetiŐtirmektir. Bu dođrultuda, stratejik planımızda akademik baŐarı, kiŐisel geliŐim, sosyal sorumluluk, toplumsal deđerlere ve evreye duyarlılık gibi alanlarda uygulanabilir nitelikte ama ve hedefler belirledik.

Stratejik planımızı oluŐtururken, đrencilerimizin, đretmenlerimizin, velilerimizin ve diđer paydaŐlarımızın grŧŐlerini dikkate aldık. GerekleŐtirmiŐ olduđumuz Durum Analizi neticesinde, okulumuzun hem mevcut durumunu hem ihtiyalarını net bir Őekilde tespit ettik. Sz konusu analiz sonucunda elde ettiđimiz verilere dayandırdıđımız bu plan, tŧm okul bileŐenlerinin katılımı ve desteđiyle ŐekillendirilmiŐ, onların ihtiya ve beklentilerine yanıt verme amacıyla oluŐturulmuŐtur.

nŧmŧzdeki sŧrete, stratejik planımızın hayata geirilmesinde gstereceđimiz aba ve kararlılıkla, okulumuzun baŐarısını daha ŧst noktalara ıkarabileceđimize inanıyorum. Hep birlikte, đrencilerimizin baŐarısı iin alıŐarak, onlara daha iyi bir gelecek sađlayacađız.

**Serap EROđLU KORUCU**  
**Okul Mŧdŧrŧ**

# İÇİNDEKİLER

<b>1. GİRİŞ VE STRATEJİK PLANIN HAZIRLIK SÜRECİ</b> .....	<b>6</b>
1.1 Strateji Geliştirme Kurulu ve Stratejik Plan Ekibi .....	6
1.2 Planlama Süreci .....	6
<b>2. DURUM ANALİZİ</b> .....	<b>7</b>
2.1. Kurumsal Tarihçe .....	8
2.2. Uygulanmakta Olan Stratejik Planın Değerlendirilmesi .....	8
2.3. Yasal Yükümlülükler ve Mevzuat Analizi .....	9
2.4. Üst Politika Belgeleri Analizi.....	11
2.5. Faaliyet Alanları ile Ürün ve Hizmetlerin Belirlenmesi .....	13
2.6. Paydaş Analizi.....	16
2.7. Kuruluş İçi Analiz .....	18
2.7.1. Teşkilat Yapısı.....	18
2.7.2. İnsan Kaynakları .....	19
2.7.3. Teknolojik Düzey.....	32
2.7.4. Mali Kaynaklar .....	33
2.7.5. İstatistik Veriler.....	34
2.8. Çevre Analizi (PESTLE) .....	42
2.9. GZFT Analizi .....	44
2.10. Tespit ve İhtiyaçların Belirlenmesi .....	45
<b>3. GELECEĞE BAKIŞ</b> .....	<b>49</b>
3.1 Misyon .....	49
3.2 Vizyon .....	49
3.3 Temel Değerler .....	50
<b>4. AMAÇ, HEDEF VE PERFORMANS GÖSTERGESİ İLE STRATEJİLERİN BELİRLENMESİ</b> .....	<b>50</b>
4.1 Amaçlar .....	50
4.2 Hedefler .....	51
4.3 Performans Göstergeleri .....	51
4.4 Stratejilerin Belirlenmesi .....	51
4.5 Maliyetlendirme .....	59
<b>5. İZLEME VE DEĞERLENDİRME</b> .....	<b>59</b>

# 1. GİRİŞ VE STRATEJİK PLANIN HAZIRLIK SÜRECİ

## 1.1. Strateji Geliştirme Kurulu ve Stratejik Plan Ekibi

Söz konusu çalışmalarını yürüten Kurul ve Ekip bilgileri altta verilmiştir:

Tablo 1. Strateji Geliştirme Kurulu ve Stratejik Plan Ekibi Tablosu

Strateji Geliştirme Kurulu Bilgileri		Stratejik Plan Ekibi Bilgileri	
Adı Soyadı	Unvanı	Adı Soyadı	Unvanı
Serap EROĞLU KORUCU	Okul Müdürü	Nuh YILMAZ	Müdür Yardımcısı
Orhan DOĞAN	Müdür Yardımcısı	Oğuz ÖZDEMİR	Rahber Öğretmen
Sevil ÖZTUNÇ	Rehber Öğretmen	Şakir OKUDAN	Öğretmen
Mehmet ŞAHİN	Okul A. Bir.Başkanı	Cüneyt SABANLI	Öğretmen
Fatih ERKUŞ	Okul Aile Birliği Üyesi	Fatih DOLU	Veli

## 1.2. Planlama Süreci

2024-2028 dönemi stratejik planının hazırlanması süreci, Strateji Geliştirme Üst Kurulu ve Stratejik Plan Ekibi'nin oluşturulması ile başlamıştır. Ekip tarafından oluşturulan çalışma takvimi çerçevesinde ilk aşamada durum analizi çalışmaları yapılmış ve bu aşamada paydaşlarımızın planlama sürecine aktif olarak katılımlarını sağlamak adına paydaş anketi, toplantı ve görüşmeler yapılmıştır. Durum analizinin ardından *Geleceğe Bakış* bölümüne geçilerek okulumuzun amaç, hedef, gösterge ve stratejileri belirlenmiştir.

Planlama sürecinde Üst Politika Belgeleri'nin (bkz. Tablo 4) eğitimle ilgili kısımları detaylı olarak incelenerek analiz edilmiş ve planımızda yer verilen amaç, hedef ve göstergeler bu belgeler ışığında oluşturulmuştur.

## 2. DURUM ANALİZİ

Stratejik planlama sürecinin ilk adımı olan durum analizi, okulumuzun "*Neredeyiz?*" sorusuna cevap vermektedir. Okulumuzun geleceğe yönelik amaç, hedef ve stratejiler geliştirebilmesi için öncelikle mevcut durumda hangi kaynaklara sahip olduğu ya da hangi yönlerinin eksik olduğu; ayrıca, okulumuzun kontrolü dışındaki olumlu ya da olumsuz gelişmelerin neler olduğu değerlendirilmiştir. Dolayısıyla bu analiz, okulumuzun kendisini ve çevresini daha iyi tanımasına yardımcı olacak ve stratejik planın sonraki aşamalarından daha sağlıklı sonuçlar elde edilmesini sağlayacaktır.

Durum analizi bölümünde aşağıdaki hususlarla ilgili analiz ve değerlendirmeler yapılmıştır:

- Kurumsal tarihçe
- Uygulanmakta olan planın değerlendirilmesi
- Mevzuat analizi
- Üst politika belgelerinin analizi
- Faaliyet alanları ile ürün ve hizmetlerin belirlenmesi
- Paydaş analizi
- Kuruluş içi analiz
- Dış çevre analizi (Politik, ekonomik, sosyal, teknolojik, yasal ve çevresel analiz)
- Güçlü ve zayıf yönler ile fırsatlar ve tehditler (GZFT) analizi
- Tespit ve ihtiyaçların belirlenmesi

## 2.1. Kurumsal Tarihçe

Kadriye İlkokulu 1959 yılında Akkınlar İlkokulu olarak eğitim ve öğretime açılmıştır. 1992 yılında Akkınlar ilköğretim Okulu adını almış ve 2004 yılına kadar Kadriye Beldesi Merkezinde bulunan binasında eğitim öğretime devam etmiştir. Daha sonra yeni binasında Burhanettin Kaya İlköğretim Okulu olarak devam etmiştir. 2015 yılında İlkokul Kısmı yeni binasında Kadriye ilkokulu olarak eğitim öğretime başlamıştır.

Planlamaya konu olan Kadriye İlkokulu Antalya ili Serik ilçesi Kadriye Mahallesi 202.Sokak No:2 adresinde bulunmaktadır.

## 2.2. Uygulanmakta Olan Stratejik Planın Değerlendirilmesi

Kadriye İlkokulu 2019-2023 Stratejik Planı, 4 yıl boyunca uygulanmış, öngördüğümüz hedeflerin önemli çoğunluğuna ulaşılmıştır. Uygulanmakta olan stratejik planda yer alan "Durum Analizi" bölümü, İl ve İlçe Milli Eğitim Müdürlüğümüzün Stratejik Planları ile uyumludur. Hedeflerin gerçekçi, somut ve güncel ifade edilmesi bakımından Ortaokula özgü göstergeler de yer almaktadır.

## 2.3. Yasal Yükümlülükler ve Mevzuat Analizi

Kadriye İlkokulu, İl ve İlçe Milli Eğitim Müdürlüğümüzün tabi olduğu tüm yasal yükümlülüklere uymakla mükelleftir. Bunların dışında Ortaokul düzeyinde yükümlülük arz eden mevzuat, Tablo 2'de ayrıca gösterilmiştir.

**Tablo 2. Mevzuat Analizi**

Yasal Yükümlülük	Dayanak	Tespitler	İhtiyaçlar
Okulumuz "Dayanak" başlığı altında sıralanan Kanun, Kanun Hükmünde Kararname, Tüzük, Genelge ve Yönetmeliklerdeki ilgili hükümleri yerine getirmek	T.C. Anayasası 1739 Sayılı Millî Eğitim Temel Kanunu 652 Sayılı MEB Teşkilat ve Görevleri Hakkındaki Kanun Hükmünde Kararname 222 Sayılı Millî Eğitim Temel Kanunu (Kabul No: 5.1.1961, RG: 12.01.1961 / 10705-Son Ek ve	Müdürlüğümüzün hizmetlerini mevzuattaki hükümlere uygun olarak yürütmektedir. Diğer kurumlarla işbirliği gerektiren çalışmalarda, gerek tabi olduğumuz mevzuat gerekse diğer kurumların mevzuatları arasında uyumsuzluk ortaya çıkabilmektedir.	Diğer kurumlarla işbirliğinde, yetki alanının genişletilmesi Mevzuat itibarıyla Okul Müdürlerinin yetkilerinin artırılması



	Değişiklikler: Kanun No: 12.11.2003/ 5002, RG: 21.11.2003 657 Sayılı Devlet Memurları Kanunu 5442 Sayılı İl İdaresi Kanunu		
“Eğitim-öğretim hizmetleri, insan kaynaklarının gelişimi, halkla ilişkiler, stratejik plan hazırlama, stratejik plan izleme-değerlendirme süreci iş ve işlemleri” faaliyetlerini yürütmek.	3308 Sayılı Mesleki Eğitim Kanunu 439 Sayılı Ek Ders Kanunu 4306 Sayılı Zorunlu İlköğretim ve Eğitim Kanunu 5018 sayılı Kamu Mali Yönetimi ve Kontrol Kanunu MEB Personel Mevzuat Bülteni	Tabi olduğumuz mevzuatın kapsamı, Müdürlüğümüzün yetkilerini çeşitlendirmekle birlikte sınırlamaktadır.	Eğitim uygulamaları konusunda ulusal düzeyde tanıtım çalışmaları yaparak öğrenci ve velilerinin bilgilendirilmesi
Resmi kurum ve kuruluşlar, sivil toplum kuruluşları ve özel sektörle mevzuat hükümlerine aykırı olmamak ve faaliyet alanlarını kapsamak koşuluyla protokoller ve diğer işbirliği çalışmalarını yürütmek	Taşıma Yoluyla Eğitime Erişim Yönetmeliği MEB Millî Eğitim Müdürlükleri Yönetmeliği (22175 Sayılı RG Yayınlanan) Millî Eğitim Bakanlığı Rehberlik ve Psikolojik Danışma Hizmetleri Yönetmeliği 04.12.2012/202358 Sayı İl İlçe MEM'nün Teşkilatlanması 43 Nolu Genelge	Kurumsal kültürümüz, mevzuatta sık yaşanan değişikliklere hazırlıklı olmasına rağmen öğrenci ve velilerimizden oluşan paydaşlarımız, yeni ve farklı çalışmalara uyuma direnç göstermektedir.	Mevzuatta ihtiyaç duyulan değişikliklerde “yenileme” çalışmaları yerine “güncelleme” çalışmalarına yer verilmesi Öğrenci velilerinin eğitim faaliyetlerine müdahale alanlarının sınırlandırılması için yasal tedbirlerin alınması
Ortaokul öğrencilerinin okula kayıt, sınıf geçme, devam-devamsızlık, sosyal sorumluluk çalışmaları vb. iş ve işlemleri	26 Şubat 2018 tarihinde yayımlanan Kamu İdarelerinde Stratejik Planlamaya İlişkin Usul ve Esaslar Hakkındaki Yönetmelik Okul Öncesi Eğitim ve İlköğretim Kurumları Yönetmeliği Sosyal Etkinlikler Yönetmeliği MEB Eğitim Kurulları ve Zümreleri Yönergesi	Mevzuat itibarıyla öğrenci velilerinin eğitim faaliyetlerine müdahale alanını sınırlandıran herhangi bir mekanizma bulunmamaktadır.	Mevzuatın, çalışanların kendilerini güvende hissedebileceği şekilde yeniden düzenlenmesi

Yasal Yükümlülük	Dayanak	Tespitler	İhtiyaçlar
Öğrencilerin dünyadaki gelişme ve değişimleri izleyebilecek düzeyde yabancı dil öğrenebilmelerini, hayat boyu öğrenmenin bireylere benimsetilmesini sağlamak	Milli Eğitim Bakanlığı İlköğretim Kurumları Yönetmeliği'nin ilgili maddesi	<ul style="list-style-type: none"> <li>Öğrencilerin Yabancı Dil (İngilizce) dersi için hazırbulunuşluk düzeylerinin çok düşük seviyede olması</li> </ul>	<ul style="list-style-type: none"> <li>İlgili dersin kazanımlarının öğrencilerin seviyesine uygun bir biçimde ve geleneksel öğrenme biçimlerine kıyasla daha interaktif bir şekilde verilmesi</li> </ul>
Öğrencilerin bilgi ve becerilerini kullanarak proje geliştirerek bilgi üretebilmelerini, teknolojiden yararlanarak nitelikli eğitim verilmesini, eğitim, üretim ve hizmette uluslararası standartlara uyulmasını ve belgelendirmenin özendirilmesini, öğrencilerin araştırma, geliştirme ve tasarım konularında bilgi ve becerilerinin geliştirilmesini sağlamak	Milli Eğitim Bakanlığı İlköğretim Kurumları Yönetmeliği'nin ilgili maddesi	<ul style="list-style-type: none"> <li>Öğrenci kulüpleri, etkinlikler ve yarışmalar aracılığıyla öğrencilerin ilgi alanlarına yönelik ekstra öğrenme fırsatlarının yeterli düzeyde sunulmuyor oluşu</li> <li>Öğrencilere yeterli düzeyde mentorluk ve rehberlik hizmetinin sağlanamaması</li> </ul>	<ul style="list-style-type: none"> <li>Okulumuzdaki sosyal kulüp faaliyetlerinin daha düzenli, istikrarlı ve öğrenci merkezli bir yapıya kavuşturulması</li> <li>Öğrencilerin yerel ya da ulusal düzeydeki yarışma ve etkinliklere katılımlarının teşvik edilmesi</li> </ul>

## 2.4. Üst Politika Belgeleri Analizi

Okulumuza görev ve sorumluluk yükleyen politika ve tedbirlerin tespit edilmesi için eğitimle ilgili üst politika belgeleri incelenmiştir. Analiz edilen söz konusu belgelerden okulumuzun 2024-2028 Stratejik Planı'nın stratejik amaç, hedef, performans göstergeleri ve stratejilerin hazırlanması aşamasında yararlanılmıştır. Analiz edilen belgeler Tablo 3'te gösterilmiştir. Bu belgelerde okulumuza verilen görevler Tablo 4'te yer almaktadır.

**Tablo 3. Üst Politika Belgeleri**

Temel Üst Politika Belgeleri
<ul style="list-style-type: none"> <li>Kalkınma Planları</li> <li>Cumhurbaşkanlığı Yıllık Programları</li> <li>Orta Vadeli Program</li> <li>Milli Eğitim Bakanlığı 2024-2028 Stratejik Planı</li> <li>İl Milli Eğitim Müdürlüğü 2024-2028 Stratejik Planı</li> </ul>

**Tablo 4. Üst Politika Belgeleri Analizi Tablosu**

<b>Üst Politika Belgesi</b>	<b>İlgili Bölüm / Referans</b>	<b>Verilen Görevler / İhtiyaçlar</b>
<b>On İkinci Kalkınma Planı</b>	Yurt İçi Tasarruflar	350.2 ve 352.3 Sayılı Tedbir Maddeleri
	Turizm	525.4 Sayılı Tedbir Maddesi
	Fikri Mülkiyet Hakları	565.5 ve 565.7 Sayılı Tedbir Maddeleri
	Eğitim	658, 659 ve 660 Sayılı Amaç Maddeleri ve Bunlara Bağlı Politika ile Tedbir Maddeleri
	Çocuk	732.1, 732.3, 732.5, 733.1, 733.2, 734.4, 738.2, 738.3, 739.1, 739.2, 739.3, 739.4, 740.4, 742.4 ve 744 Sayılı Tedbir Maddeleri
	Gençlik	746.1, 746.2, 746.6, 747.1, 747.2 ve 748.6 Sayılı Tedbir Maddeleri
	Engelli Hizmetleri	758.3, 758.4 ve 758.5 Sayılı Tedbir Maddeleri
	Kültür ve Sanat	783.1, 783.2, 785.1, 785.2, 785.3, 789.1, 789.2 ve 793.2 Sayılı Tedbir Maddeleri
	Spor	796.1, 796.2, 796.3, 799.1, 799.2 ve 799.3 Sayılı Tedbir Maddeleri
	Uluslararası Göç	816.1 Sayılı Tedbir Maddesi
	Afet Yönetimi	832.4, 833.6, 839.1, 839.3 ve 841.1 Sayılı Tedbir Maddeleri
<b>Orta Vadeli Program (2024-2026)</b>	Afet Yönetimi	13 Sayılı Tedbir Maddesi

Üst Politika Belgesi	İlgili Bölüm / Referans	Verilen Görevler / İhtiyaçlar
<b>Cumhurbaşkanlığı 2024 Yıllık Programı</b>	Yurt İçi Tasarruflar	350.2 ve 352.3 Sayılı Tedbir Maddeleri
	Turizm	525.4 Sayılı Tedbir Maddesi
	Fikri Mülkiyet Hakları	565.5 ve 565.7 Sayılı Tedbir Maddeleri
	Eğitim	P.662, P.663, P.667, P.670, P.672, P.676, P.681 Sayılı Politika Maddeleri
	Çocuk	P.732, 733.1, 733.2, 734.4, 739.1, 739.3, 739.4, 740.4, 742.4 ve 744.1 Sayılı Politika ve Tedbir Maddeleri
	Gençlik	746.1, 746.2, 746.6, 747.1, 747.2 ve 748.6 Sayılı Tedbir Maddeleri
	Engelli Hizmetleri	758.3 Sayılı Tedbir Maddesi
	Kültür ve Sanat	783.1, 785.1, 785.2 ve 789.1 Sayılı Tedbir Maddeleri
	Uluslararası Göç	816.1 Sayılı Tedbir Maddesi
<b>Milli Eğitim Bakanlığı 2024- 2028 Stratejik Planı</b>	Eğitime Erişim ve Fırsat Eşitliği	Hedef 2.1
	Genel İlköğretim	Hedef 2.2
<b>İl Milli Eğitim Müdürlüğü 2024- 2028 Stratejik Planı</b>	Eğitime Erişim ve Fırsat Eşitliği	Hedef 2.1
	Genel İlköğretim	Hedef 2.2

## 2.5. Faaliyet Alanları ile Ürün ve Hizmetlerin Belirlenmesi

Kadriye İlkokulu 2024-2028 Stratejik Planı hazırlık sürecinde okulumuzun faaliyet alanları ve hizmetlerinin belirlenmesine yönelik çalışmalar yapılmıştır. Bu kapsamda okulumuzdaki birimlerin yasal yükümlülükleri incelenerek, belirlenen ürün ve hizmetler toplam 8 faaliyet alanı altında gruplandırılmıştır.

Tablo 3. Faaliyet Alanları ile Ürün ve Hizmetler

Faaliyet Alanı	Ürün ve Hizmetler
<b>Eğitim ve Öğretim Faaliyetleri</b>	<ul style="list-style-type: none"><li>• Öğrenci akademik başarı ve öğrenme kazanımlarının seviyesinin artırılması</li><li>• Öğrenci kayıt ve nakil işlemlerinin gerçekleştirilmesi</li><li>• Öğrencilerin devamsızlık durumlarının takibi ve bu konuya ilişkin iş ve işlemlerin gerçekleştirilmesi</li><li>• Sınıf geçme ve sınav hizmetleri ile ilgili iş ve işlemlerin yürütülmesi</li><li>• Haftalık ders programlarının hazırlanması ve uygulanması</li><li>• Bakanlık aracılığıyla ulaştırılan ders kitaplarının ve diğer eğitim materyallerinin temin edilerek öğrencilere ulaştırılması</li><li>• Öğrencilerde çevre ve atık bilincinin artırılmasına yönelik faaliyetlerin yürütülmesi</li><li>• Fiziksel ve/veya zihinsel dezavantajlı öğrencilerimizi akranlarından soyutlamayan ve birlikte yaşama kültürünü güçlendiren, eğitimde adalet temelli yaklaşım modelinin uygulanması,</li><li>• Eğitsel tanılama ve yönlendirme faaliyetlerinin yürütülmesi</li><li>• Destekleme ve Yetiştirme Kurs Programları'nın açılması ve yürütülmesi</li></ul>
<b>Rehberlik Faaliyetleri</b>	<ul style="list-style-type: none"><li>• Öğrencilerin mizaç, ilgi ve yeteneklerine uygun eğitimi alabilmelerine imkân veren işlevsel bir rehberlik uygulamasının gerçekleştirilmesi,</li><li>• Velilere yönelik rehberlik faaliyetlerinin yürütülmesi</li><li>• Öğrenci başarısının artırılmasına yönelik faaliyetlerin yürütülmesi</li><li>• Tanılama ve yönlendirme faaliyetlerinin yürütülmesi</li><li>• Kişisel, eğitsel ve mesleki rehberlik faaliyetlerinin yürütülmesi</li><li>• Psikososyal koruma, önleme ve müdahale hizmetlerinin verilmesi</li><li>• Bireysel eğitim ihtiyacı duyan bireylerin eğitim ve öğretimine ilişkin iş ve işlemlerin yürütülmesi</li></ul>
<b>Bilimsel, Kültürel, Sosyal, Sportif ve Sanatsal Faaliyetler</b>	<ul style="list-style-type: none"><li>• Okuma kültürünün geliştirilmesine yönelik çalışmaların yürütülmesi</li><li>• Öğrencilerin yerel, ulusal ve uluslararası düzeyde bilimsel, kültürel, sanatsal ve sportif faaliyetlere ve yarışmalara katılımının sağlanması</li><li>• Müzik bölümünün yıl sonu konserinin ve Resim bölümünün yıl sonu sergisinin düzenlenmesi ve organizasyonu</li><li>• Okul içerisinde ve okul dışında gerçekleştirilecek sosyal kulüp faaliyetlerinin planlanması, takibi ve Sosyal Etkinlik Modülü'ne veri girişiyle ilgili iş ve işlemlerinin yürütülmesi</li><li>• Öğrencilerle birlikte müze ziyaretleri yapılması</li></ul>

Faaliyet Alanı	Ürün ve Hizmetler
<b>İnsan Kaynakları Faaliyetleri</b>	<ul style="list-style-type: none"> <li>• Öğretmenlerin mesleki gelişimlerini sağlamak amacıyla Bakanlık ve İl MEM tarafından yürütülen hizmet içi eğitimlerin teşvik edilmesi</li> <li>• Okul personeline yönelik sosyal etkinliklerin düzenlenmesi ve yürütülmesi</li> </ul>
<b>Okul Aile Birliği Faaliyetleri</b>	<ul style="list-style-type: none"> <li>• Okulun amaç ve eğitim faaliyetleriyle ilgili velilerin aydınlatılması</li> <li>• Okulda uyulması gereken kurallar hakkında velilerin bilgilendirilmesi</li> <li>• Eğitim ve öğretimi desteklemek amacıyla okulda var olan komisyonların çalışmalarına katılması</li> <li>• Eğitim ve öğretimi desteklemek amacıyla ilde yer alan diğer eğitim kurumları ya da sivil toplum kuruluşlarıyla iş birliği yapılması</li> <li>• Milli bayramlar, anma, kutlama, belirli gün ve haftalar ile ilgili yapılacak tören ve toplantıların düzenlenmesine katkıda bulunması</li> <li>• Sosyoekonomik açıdan dezavantajlı öğrencilerin eğitim ihtiyaçlarının giderilmesi</li> <li>• Okul giderlerinin karşılanması konusunda kararlar alması,</li> <li>• Velilerin okula yönelik bağışlarının toplanması ve kullandırılması</li> </ul>
<b>Ölçme ve Değerlendirme Faaliyetleri</b>	<ul style="list-style-type: none"> <li>• Sınavlara ilişkin iş ve işlemlerin yürütülmesi; sınav programlarının hazırlanması, duyurulması, sınavlara ilişkin değerlendirme ve sonuçların zamanında ilan edilmesi, sınavlara yönelik yapılan itirazlar olursa incelenmesi ve sonuçlandırılması</li> <li>• Bakanlık veya İl MEM tarafından yapılacak ortak sınavların, sınav yönergesine uygun bir şekilde uygulanması ve sonuçlandırılması</li> <li>• Proje ve performans çalışmalarının, ilgili branşın zümre toplantılarında alınan kararlar doğrultusunda uygulanması ve belirlenen ölçek üzerinden değerlendirilmesi</li> </ul>
<b>Okul İçi ve Okul Dışı Öğrenme Ortamlarına Yönelik Faaliyetler</b>	<ul style="list-style-type: none"> <li>• Öğrencilerin öğretmen liderliğinde ve rehberliğinde, ders programlarında belirtilen kazanımlar dahilinde okul dışı öğrenme ortamlarına (müze, ören yerleri, milli parklar, fuarlar, sergiler, sanat atölyeleri) götürülmeleri</li> <li>• Okul içerisindeki derslik, atölye ve diğer öğrenme ortamlarının fiziki, teknolojik ve hijyenik açıdan elverişli hale getirilmesi</li> </ul>
<b>Ders Dışı Faaliyetler</b>	<ul style="list-style-type: none"> <li>• Ders dışı egzersiz çalışmalarının planlanması ve yürütülmesi</li> <li>• Destekleme ve Yetiştirme Kursları ile ilgili iş ve işlemlerin gerçekleştirilmesi</li> <li>• Sosyal Kulüplere ilişkin iş ve işlemlerin gerçekleştirilmesi</li> <li>• Yıl sonu etkinlikleri, mezuniyet törenleri, belirli gün ve haftalarda gerçekleştirilecek etkinliklerle ilgili çalışmaların yürütülmesi</li> </ul>

## 2.6. Paydaş Analizi

Stratejik planlar hazırlanırken “katılımcılık” ilkesine önem vermesi gerekmektedir. Bu ilke doğrultusunda, hizmetlerden yararlananlar ve üretim sürecine katkı sağlayan paydaşların görüşleri alınmalı, analiz edilmeli ve planlama sürecine yansıtılmalıdır. Bu, ihtiyaç odaklı politika ve stratejilerin üretilmesi için temel bir adımdır. Ayrıca, katılımcılık esasıyla yapılan planlama, paydaşların politikaları sahiplenmesini ve uygulanmasını kolaylaştırır. Bu süreçte, yalnızca iç paydaşların değil, dış paydaşların görüş ve önerilerinin alınması da önem arz etmektedir.

Okulumuzun paydaş analizi sürecinde, paydaşlarımızın okulumuza yönelik ihtiyaç ve beklentilerinin belirlenmesi amaçlanmıştır. Öncelikle faaliyet alanlarımız gözetilerek iç ve dış paydaşlarımız belirlenmiştir. Paydaşlarımıza yönelik uygulanan anketler, mülakatlar ve toplantılar neticesinde elde edilen bulgulardan Kuruluş İçi Analiz, PESTLE ve GZFT Analizleri bölümlerinde; ayrıca Geleceğe Bakış bölümü ile Amaç, Hedef ve Stratejilerin Belirlenmesi bölümlerinde ve bu bölümlerin kapsadığı sorun alanları, hedef ve stratejiler, riskler, ihtiyaçların belirlenmesi hususlarında yararlanılmıştır.

Tablo 4. Paydaş Sınıflandırma Matrisi

Paydaşlar	İç Paydaşlar	Dış Paydaşlar	Yararlanıcı		
	Çalışanlar, Birimler	Temel Ortak	Stratejik Ortak	Tedarikçi	Müşteri, Hedef Kitle
Milli Eğitim Bakanlığı		✓			
Valilik		✓			
İl Milli Eğitim Müdürlüğü		✓			
İlçe Milli Eğitim Müdürlükleri		✓			
Okullar ve Bağlı Kurumlar		✓			
Öğretmenler ve Diğer Çalışanlar	✓				
Öğrenciler ve Veliler			✓		
Okul Aile Birliği	✓				
Üniversite		✓			
Özel İdare		✓			
Belediyeler		✓			
Güvenlik Güçleri (Polis ve Jandarma)		✓			
Bayındırlık ve İskân Müdürlüğü		✓			
Sosyal Hizmetler Müdürlüğü		✓			
Gençlik ve Spor Müdürlüğü		✓			
Muhtarlık		✓			
İşveren Kuruluşlar		✓			
Sivil Toplum Kuruluşları		✓			

Tablo 5. Paydaş Önceliklendirme Matrisi

Paydaşlar	İç Paydaş	Dış Paydaş	Yararlanıcı	Neden Paydaş?	Önceligi*
Milli Eğitim Bakanlığı		✓		Bağlı olduğumuz merkezî idare	1
Valilik		✓		Bağlı olduğumuz merkezî idare	1
İl Millî Eğitim Müdürlüğü		✓		Bağlı olduğumuz yerel idare	1
İlçe Millî Eğitim Müdürlükleri		✓		Amaç ve hedeflerimize ulaşmak için iş birliği yapacağımız kurumlar	2
Okullar ve Bağlı Kurumlar		✓		Amaç ve hedeflerimize ulaşmak için iş birliği yapacağımız kurumlar	2
Öğretmenler ve Diğer Çalışanlar	✓			Okulumuzda hizmet verdikleri için	1
Öğrenciler ve Veliler			✓	Hizmetlerimizden yararlandıkları için	1
Okul Aile Birliği	✓			Hizmetlerimizi planlamakta ve uygulamakta iş birliği içerisinde olduğumuz için	1
Üniversite		✓		Amaç ve hedeflerimize ulaşmak için iş birliği yapacağımız kurumlar	2
Özel İdare		✓		Amaç ve hedeflerimize ulaşmak için iş birliği yapacağımız kurumlar	2
Belediyeler		✓		Amaç ve hedeflerimize ulaşmak için iş birliği yapacağımız kurumlar	2
Güvenlik Güçleri (Polis ve Jandarma)		✓		Okulumuzun ve öğrencilerimizin güvenliğini sağladıkları için	1
Bayındırlık ve İskân Müdürlüğü		✓		Okulumuzun altyapı çalışmalarını sağladıkları için	2
Sosyal Hizmetler Müdürlüğü		✓		Okulumuzdaki sosyal, sanatsal ve kültürel faaliyetlere destek oldukları için	2
Gençlik ve Spor Müdürlüğü		✓		Okulumuzdaki sportif faaliyetler ve öğrencilerimizin sportif başarılarıyla ilgili iş birliği	2
Muhtarlıklar		✓		Öğrencilerimiz ve velilerimizle ilgili olası sorunlarda (iletişim, ulaşım, sosyoekonomik problemler, vb.) iş birliği yaptığımız için	3
İşveren Kuruluşlar		✓		Okulumuzdan mezun olan öğrencilerin istihdam edilmesi için iş birliği yapacağımız kurumlar	3
Sivil Toplum Kuruluşları		✓		Amaç ve hedeflerimize ulaşmak için iş birliği yapacağımız kurumlar	2

\* Öncelik derecesi (1 Çok Güçlü), (2-3 Güçlü), (4-5 Zayıf).



Tablo 6. Yararlanıcı - Ürün ve Hizmet Matrisi

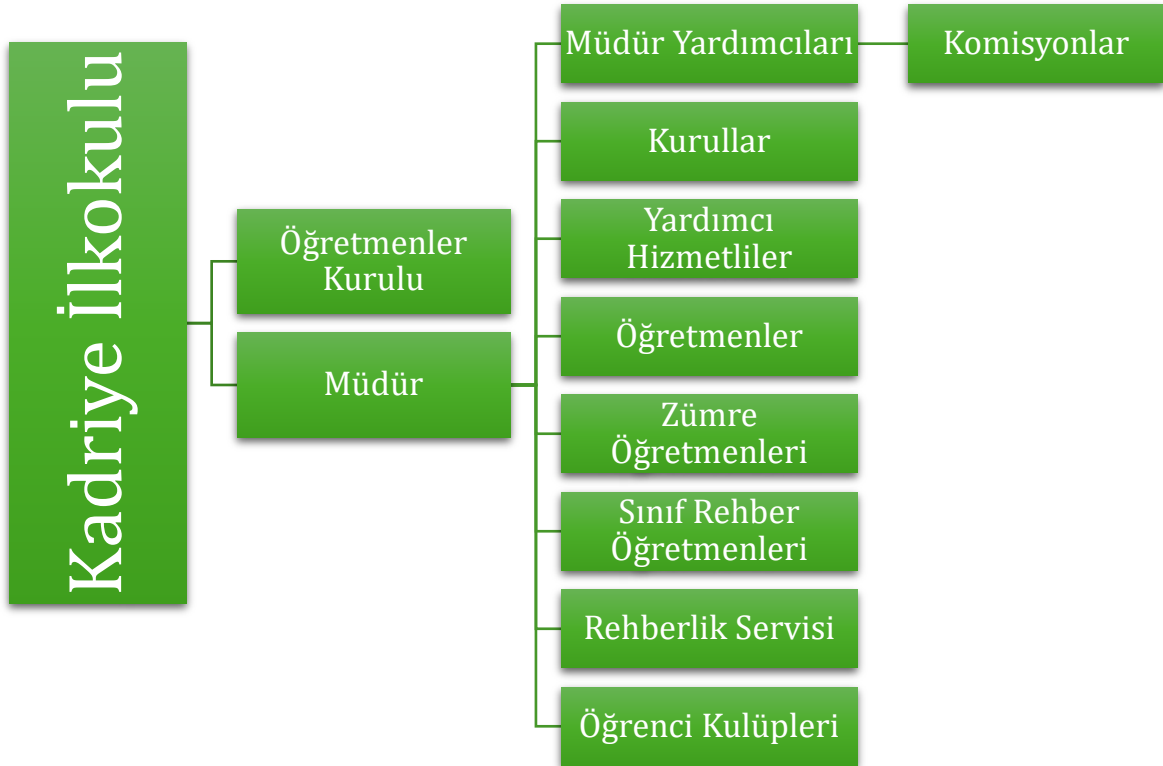
Yararlanıcı \ Ürün/Hizmet	Eğitim-Öğretim (Yaygın-Örgün)	Yatılılık-Bursluluk	Nitelikli İş Gücü	AR-GE, Projeler, Danışmanlık	Altyapı, Donatım	Yayın	Rehberlik, Kurs, Sosyal Etkinlikler	Mezunlar (Öğrenci)	Ölçme-Değerlendirme
Öğrenciler	✓	0			✓		✓		✓
Veliler							✓		

(✓) Tamamı; (0): Bir kısmı.

## 2.7. Kuruluş İçi Analiz

Bu bölüm, okulun kaynaklarını, varlıklarını, özelliklerini, yeterliliklerini, yeteneklerini, fırsat alanlarını ve başarısızlıklarını belirlemek için okul içerisinde etkileşime giren tüm bileşenlerin, bu bileşenlerle müşterek bir şekilde değerlendirildiği bölümdür. Bu başlık altında okulumuzun insan kaynaklarının yetkinlik düzeyi, kurum kültürümüz, teknoloji ve bilişim altyapımız, fiziki ve mali kaynaklarımıza ilişkin veriler yer almaktadır.

### 2.7.1. Teşkilat Yapısı



## 2.7.2. İnsan Kaynakları

Kurumlarda insan kaynaklarını en verimli şekilde kullanmak ve kurumun amaçları doğrultusunda planlamak, geliřtirmek ve deęerlendirmek büyük önem tařır. Bu, i ve dıř geliřmelere uygun bir şekilde gerekleřtirilmelidir. Bu blmde, kurumumuzun konuyla ilgili mevcut durumunun istatistiksel dkm yapılacaktır.

Tablo 9. Kurumda alıřan Toplam Personel Sayısı

Grevi	Kadrolu	Szleřmeli	Grevlendirme	Toplam
Mdr	1	0	0	1
Mdr Bařyardımcısı	0	0	0	0
Mdr Yardımcısı	1	0	0	1
ğretmen	18	0	0	18
Memur	1	0	0	1
Ařçı	0	0	0	0
Szleřmeli İři / Yardımcı Hizmetler Personeli	0	0	0	0
<b>TOPLAM</b>	<b>21</b>	<b>0</b>		<b>21</b>

**Tablo 10. Personelin Eğitim Düzeyi**

Eğitim Düzeyi	Öğretmen	Memur/İşçi/Hizmetli	Toplam
İlkokul	0	0	0
Ortaokul	0	0	0
Lise	0	0	0
Önlisans	0	0	0
Lisans	18	0	18
Yüksek Lisans	3	0	3
Doktora	0	0	0

**Tablo 11. Çalışanların Görev Dağılımı**

Çalışanın Unvanı	Görevleri
Okul Müdürü	Milli Eğitim Bakanlığı İlköğretim Kurumları Yönetmeliği'nin 39. Maddesi'nde belirtilen görev ve sorumluluklar
Müdür Başyardımcısı	-
Müdür Yardımcısı	Milli Eğitim Bakanlığı İlköğretim Kurumları Yönetmeliği'nin 41. Maddesi'nde belirtilen görev ve sorumluluklar
Öğretmenler	Milli Eğitim Bakanlığı İlköğretim Kurumları Yönetmeliği'nin 43. Maddesi'nde belirtilen görev ve sorumluluklar
Büro Memuru	-
Kütüphane Memuru	-
Aşçı	-
Hizmetliler	Milli Eğitim Bakanlığı İlköğretim Kurumları Yönetmeliği'nin 50. Maddesi'nde belirtilen görev ve sorumluluklar

**Tablo 12. İdari Personelin Hizmet Süresine İlişkin Bilgiler**

Hizmet Süreleri	2024 yılı itibariyle	
	Kişi Sayısı	Yüzdeler Oran
1-4 yıl	2	%0
5-6 yıl	0	%0
7-10 yıl	1	%0
10 yıl ve üzeri	2	%100
<b>TOPLAM</b>	<b>2</b>	<b>%100</b>

**Tablo 13. Öğretmenlerin Hizmet Süreleri (Yıl İtibariyle)**

Hizmet Süreleri	Branşı	Kadın	Erkek	Hizmet Yılı	Toplam
1-3 Yıl	-	-	-	-	-
4-6 Yıl	-	2	0	-	2
7-10 Yıl	-	1	0	-	1
11-15 Yıl	-	2	5	-	7
16-20	-	3	2	-	5
20 ve üzeri	-	5	2	-	7

**Tablo 14. Kurumdaki Mevcut Hizmetli / Memur Sayısı**

	<b>Görevi</b>	<b>Erkek</b>	<b>Kadın</b>	<b>Eğitim Durumu</b>	<b>Hizmet Yılı</b>	<b>Toplam</b>
1	Memur	-	-	-	-	-
2	Hizmetli	-	-	-	-	-
3	Hizmetli	-	-	-	-	-
4	Hizmetli	-	-	-	-	-

**Tablo 15. Okul Rehberlik Hizmetleri**

Mevcut Kapasite				Mevcut Kapasite Kullanımı ve Performans					
Psikolojik Danışman Norm Sayısı	Görev Yapan Psikolojik Danışman Sayısı	İhtiyaç Duyulan Psikolojik Danışman Sayısı	Görüşme Odası Sayısı	Danışmanlık Hizmeti Alan			Rehberlik Hizmetleri İle İlgili Düzenlenen Eğitim/Paylaşım Toplantısı vb. Faaliyet Sayısı		
				Öğrenci Sayısı	Öğretmen Sayısı	Veli Sayısı	Öğretmenlere Yönelik	Öğrencilere Yönelik	Velilere Yönelik
2	2	0	1	608	2	250	2	5	2

### 2.7.3. Teknolojik Düzey

Teknolojik ve elektronik donanım başta olmak üzere, okulumuzda çalışır vaziyette bulunan araç ve gereçlere ilişkin bilgiler ve bunlara yönelik ihtiyaçlar aşağıdaki tablolarda gösterilmiştir.

**Tablo 7. Teknolojik Araç-Gereç Durumu**

Araç-Gereçler	2021	2022	2023	İhtiyaç
Akıllı Tahta	0	14	14	0
Masaüstü Bilgisayar	5	5	5	10
Fotokopi Makinası	2	2	2	2
Yazıcı	1	1	1	1
Robotik Set	0	0	0	2

**Tablo 17. Fiziki Mekân Durumu**

Fiziki Mekân	Var	Yok	Adedi	İhtiyaç	Açıklama
Öğretmen Çalışma Odası	+		1	0	
Ekipman Odası	+		1	0	
Kütüphane	+		1	0	
Rehberlik Servisi	+		1	0	
Resim Odası				1	Ekipmanları ile birlikte ihtiyaç bulunmaktadır
Müzik Odası		+	0	1	Ekipmanları ile birlikte ihtiyaç bulunmaktadır.
Çok Amaçlı Salon	+		1	0	
Spor Salonu		+	0	1	Ekipmanları ile birlikte ihtiyaç bulunmaktadır.

#### 2.7.4. Mali Kaynaklar

Okulumuzun mali kaynakları, harcama kalemleri, gelir-gider tabloları ve plan dönemi süresince gerçekleşecek kaynak artışı tahminlerine ilişkin veriler aşağıdaki tablolarda gösterilmiştir.

**Tablo 18. Kaynak Tablosu**

Kaynaklar	2024	2025	2026	2027	2028
Genel Bütçe	20000	25000	30000	35000	40000
Okul Aile Birliği	30000	15000	20000	30000	40000
Özel İdare	-	-	-	-	-
Kira Gelirleri	20000	25000	30000	35000	40000
Döner Sermaye	-	-	-	-	-
Dış Kaynak/Projeler	-	-	-	-	-
Diğer	-	-	-	-	-

TOPLAM	-	-	-	-	-
--------	---	---	---	---	---



**Tablo 19. Harcama Kalemleri**

Harcama Kalemi	Çeşitleri
Personel	Bünye İmam Hatip Ortaokulu olmasından dolayı harcama kalemleri Burhanettin Kaya Ortaokulu tarafından karşılanmaktadır.
Onarım	
Sosyal-sportif faaliyetler	
Temizlik	
İletişim	
Kırtasiye	

**Tablo 20. Gelir-Gider Tablosu**

YILLAR	2021		2022		2023	
HARCAMA KALEMLERİ	GELİR	GİDER	GELİR	GİDER	GELİR	GİDER
Temizlik	15000	5000	20000	5000	35000	10000
Küçük Onarım		5000		5000		10000
Bilgisayar Harcamaları		5000		5000		5000
Büro Makinaları Harcamaları		-		-		-
Telefon		-		-		-
Sosyal Faaliyetler		-		-		-
Kırtasiye		-		5000		10000
GENEL				15000		20000

## 2.7.5. İstatistikî Veriler

Okulumuzun performansını değerlendirmek, risk yönetimi ve gelecekteki kararlarını desteklemek için sayısal verilerin analizi önem arz etmektedir. Mevcut ve geçmişe dönük veriler, kurumun performansını objektif bir şekilde değerlendirmeye olanak tanır. Yine bu verilere dayanarak, Okul İdaresi, gelecekteki eylemler için daha bilinçli kararlar alabilir. İstatistikî veriler, olası risklerin tanımlanması, önlenmesi veya yönetilmesi açısından önem taşımaktadır. Söz konusu verilere bakılarak performans karşılaştırmaları yapılabilir ve aksayan yönler varsa bunlara yönelik iyileştirme çalışmaları yürütülebilir.

Okulumuzun mevcut ve geçmişe dönük istatistikî verileri derlenerek aşağıdaki tablolarda gösterilmiştir.

Tablo 21. Okulumuzun Mevcut Durumuyla İlgili Genel İstatistikler

Burhanettin Kaya İmam Hatip Ortaokulu Genel İstatistikleri					
Okulun Hizmete Giriş Tarihi:		2015	Toplam Çalışan Sayısı:		22
Öğrenci Sayısı:	Kız:	282	Öğretmen Sayısı:	Kadın:	12
	Erkek:	326		Erkek:	8
	Toplam:	608		Toplam:	6
Derslik Başına Düşen Öğrenci Sayısı (Ort.):		35	Mevcutu En Fazla Olan Sınıf:	1/C-50	
			Mevcutu En Az Olan Sınıf:	4/B-23	
Öğretmen Başına Düşen Öğrenci Sayısı:		33,7	Kaynaştırma Öğrencisi Sayısı:		

## 2.8. Çevre Analizi (PESTLE)

Çevre analiziyle okul/kurum üzerinde etkili olan veya olabilecek politik, ekonomik, sosyo-kültürel, teknolojik, yasal çevresel dış etkenlerin tespit edilmesi amaçlanır. Dış çevreyi oluşturan unsurlar (nüfus, demografik yapı, coğrafi alan, kentsel gelişme, sosyokültürel hayat, ekonomik, sosyal, politik, kültürel durum, çevresel, teknolojik ve rekabete yönelik etkenler vb.) okul ve kurumun kontrolü dışındaki koşullara bağlı ve farklı eğilimlere sahiptir. Bu unsurlar doğrudan veya dolaylı olarak okul/kurumun faaliyet alanlarını etkilemektedir.

Bu bölümde, okul/kurumu etkileyen ya da etkileyebilecek dış çevre eğilimleri ve koşulları değerlendirilir.

Bu analiz ile elde edilen veriler, GZFT analizinin “fırsatlar” ve “tehditler” bölümlerinin oluşturulmasında zemin oluşturur. Tespit ile ihtiyaçların belirlenmesi ise stratejilerin geliştirilmesinde önemli bir rol oynayacaktır.

Söz konusu etkenlerin tespit edilmesinde PESTLE matrisinden faydalanılır.

Okul ve kurum dış çevrede meydana gelebilecek değişiklikleri sürekli olarak izleyerek analiz etmek, ortaya çıkabilecek fırsat-tehditleri önceden tahmin edip gerekli önlemleri almak zorundadır.

Okul/kurum içi analizde, sağlıklı bir şekilde ortaya konan güçlü ve zayıf yönler, çevre analizi aşamasında elde edilecek fırsatlar ve tehditler ile birlikte değerlendirilerek en uygun

stratejiler belirlenmelidir.

Tablo 22. PESTLE Analiz Tablosu

Dış Faktörler	Okul Üzerindeki Etkileri
<b>Politik-Yasal Faktörler</b>	<ul style="list-style-type: none"> <li>• Kalkınma Planları'nda yer alan eğitimle politikalarına yönelik hedefler</li> <li>• Cumhurbaşkanlığı Yıllık Programı'ndaki eğitimle ilgili hedefler</li> <li>• Orta Vadeli Program'da eğitim politikalarına yönelik hedefler</li> <li>• Milli Eğitim Bakanlığı 2024-2028 Stratejik Planı'nda yer alan hedefler</li> <li>• İl Milli Eğitim Müdürlüğü 2024-2028 Stratejik Planı'nda yer alan hedefler</li> </ul>
<b>Ekonomik Faktörler</b>	<ul style="list-style-type: none"> <li>• Ekonomik büyüme, enflasyon oranları, Bakanlığın genel bütçesi,</li> <li>• Okulun bulunduğu bölgenin ekonomik yapısı ve imkânları</li> <li>• Okulun gelirlerini artırıcı unsurlar</li> <li>• Okulun giderlerini artırıcı unsurlar</li> <li>• Okul için gerekli olan mal ve hizmetleri satın alma imkânları</li> <li>• Okulun kullanılabilir bütçesi</li> <li>• Okul Aile Birliği'nin bütçesi</li> </ul>
<b>Sosyokültürel Faktörler</b>	<ul style="list-style-type: none"> <li>• Ailelerin eğitime bakış açıları</li> <li>• Aile yapısında meydana gelen değişimler (erken yaşta evlilikler, evlilik yaşının artması, geniş aileden çekirdek aileye geçiş, vb.)</li> <li>• İlimizdeki göç hareketleri ve ilimizde ikâmet eden geçici koruma altındaki sığınmacılar</li> <li>• Göç hareketleri sonucu ortaya çıkan çokkültürlülük</li> <li>• Demografik değişimler (nüfus artışı, göçle ortaya çıkan toplumsal değişimler)</li> <li>• Hayat beklentilerinde meydana gelen değişimler (hızlı zengin olma hırısı, kırsal alanda kentsel yaşam, lükse ve şatafata düşkünlük, iş beğenmemelik, vb.)</li> <li>• Dinsel hassasiyetler</li> <li>• Sosyal normlar ve değerlere yönelik bakış açısındaki değişimler</li> </ul>
<b>Teknolojik Faktörler</b>	<ul style="list-style-type: none"> <li>• Okul personelinin teknoloji kullanım durumu ve teknolojik okuryazarlığı</li> <li>• Dijital eğitim araçları ve platformları</li> <li>• Mobil cihazlar üzerinden erişilebilen eğitim materyalleri ve uygulamaları</li> <li>• Eğitim alanıyla ilgili E-Devlet uygulamaları</li> <li>• Teknoloji alanındaki gelişmelerin eğitime etkisi</li> <li>• Eğitimde teknolojik imkânların kullanımı</li> <li>• Okulun yoksun olduğu teknolojik araçlar</li> <li>• Teknoloji bağımlılığı ve eğitim üzerindeki etkileri</li> </ul>
<b>Ekolojik Faktörler</b>	<ul style="list-style-type: none"> <li>• Cumhurbaşkanlığı'nın ve ilgili Bakanlıkların iklim değişikliği ve çevrecilik politikaları</li> <li>• Doğal afetlerin ve savaşların eğitim üzerindeki etkisi</li> <li>• Salgın hastalıkların eğitim üzerindeki etkisi</li> <li>• Belediyenin yeşil alanlar ve çevre düzenlemeleri ile ilgili faaliyetleri</li> <li>• Çevresel sürdürülebilirlik politikaları (okulun enerji kullanımı, atık yönetimi, iklim değişikliğine uyum politikaları, doğal kaynakların korunması için gerçekleştirilen çalışmalar)</li> </ul>

## 2.9. GZFT Analizi

Bu bölüm, okulumuzun 2024-2028 Stratejik Planı kapsamında gerçekleştirilen Güçlü Yönler (G), Zayıf Yönler (Z), Fırsatlar (F) ve Tehditler (T) analizini içermektedir. GZFT Analizi, kurumumuzun iç ve dış çevresindeki faktörleri değerlendirerek, PESTLE Analizi'nden yararlanarak hazırlanan, stratejik planlama sürecine yön vermek için kullanılan önemli bir araçtır.

Analiz süreci sonunda tespit edilen güçlü yönlerin korunması, zayıf yönlerin geliştirilmesi, fırsatların değerlendirilmesi ve tehlikelerle başa çıkma stratejilerinin belirlenmesi, okulumuzun başarılı bir geleceğe ilerlemesine katkı sağlayacaktır. Aşağıdaki tabloda gösterilen veriler, önümüzdeki dönemde gerçekleştirilmesini öngördüğümüz amaç, hedef ve performans göstergelerimizin belirlenmesinde ekibimiz için yol gösterici olacaktır.

**Tablo 23. GZFT Listesi**

İç Çevre		Dış Çevre	
Güçlü Yönler	Zayıf Yönler	Fırsatlar	Tehditler
<ul style="list-style-type: none"><li>Alanlarında uzman ve nitelikli öğretmen kadromuz</li><li>Öğrenci sayımızın az olması ve bunun sağladığı avantajlar</li><li>Öğrenci ve velilerimizi yakından tanıyor olmamız</li><li>Öğrencilerimiz ve öğretmenlerimiz arasında güçlü bir iletişimin var olması</li><li>Kültürel, sportif ve sosyal etkinliklerdeki başarılarımız</li><li>Öğrencilerimizi cesaretlendirecek sosyal faaliyetlere (yarışmalar, etkinlikler) önem vermemiz</li></ul>	<ul style="list-style-type: none"><li>Okulumuzun şehir merkezine uzak oluşu</li><li>Velilerimizin sosyoekonomik durumları ve bunun sonucu olarak velilerimizden yeterli ekonomik desteği göremiyor oluşumuz</li><li>Kısıtlı bütçe olanakları</li><li>Destek personel eksikliği</li></ul>	<ul style="list-style-type: none"><li>Serik'in nüfus yapısından ötürü tüm velilerimizi tanıyabilmemiz</li><li>Antalya'nın ve bölgemizin kültürel, sosyal, ekonomik ve doğal imkânları</li><li>Antalya'daki toplumsal yapının eğitim faaliyetlerine yönelik olumlu ve destekleyici bakış açısı</li></ul>	<ul style="list-style-type: none"><li>Okulumuzun şehir merkezinden uzak oluşu</li><li>Finansal kaynakların yetersizliği</li><li>Alternatif (dijital) eğitim mecralarıyla rekabet gücünün yaşamamız</li><li>Veli profilindeki sosyoekonomik dengesizlikler</li><li>Öğrencilerimizin bir kısmının ailelerinin işleriyle meşgul olmaları (turizm, tarım gibi alanlarda)</li></ul>

Tablo 24. GZFT Stratejileri

	<b>Fırsatlar</b>	<b>Tehditler</b>
<b>Güçlü Yönler</b>	Hayırsever vatandaşlara ulaşmanın kolay olması Öğrenci velilerine kısa sürede ulaşılabilmesi	Ailelerde kültürel farklılıkların olması Velilerin doğru ana-baba tutumlarındaki eğitim yetersizliği Ailelerde sık boşanmaların yaşanması
<b>Zayıf Yönler</b>	Velinin okula katılımının yetersiz olması Dağılmış ailelerin bulunması Gelir durumu düşük olan ailelerin olması	Mevzuatın sık sık değişmesi Okulun tarım bölgesinde olması

## 2.10. Tespit ve İhtiyaçların Belirlenmesi

Bu bölüm, öğrencilerimizin ve personelimizin gereksinimlerini anlamak, eğitim standartlarımızı yükseltmek ve okulumuzun stratejik hedeflerini belirlemek için kapsamlı bir analiz ve değerlendirme sürecini içermektedir.

Aşağıda listelenen bulgular, öğrencilerimizin akademik başarılarını ve kişisel gelişimlerini desteklemek için ihtiyaç duyulan kaynaklar, öğrencilerin sınav ve performans verilerinin analizi, öğrenci geri bildirimleri, PESTLE ve GZFT analizleri, veli görüşmeleri ve zümre/kurul toplantı tutanakları gibi çeşitli kaynaklardan elde edilen bilgiler ışığında hazırlanmıştır. Ayrıca, öğretmenlerimizin ve diğer personelimizin mesleki gelişimlerini desteklemek için gereksinim duydukları eğitim ve kaynaklar da dikkate alınmıştır. Bu süreç, okulumuzun mevcut durumunu anlamak ve gelecekteki başarılarını maksimize etmek için temel bir adım niteliği taşımaktadır.

Gerçekleştirdiğimiz analizler neticesinde elde edilen bulgular aşağıda gösterilmiştir:

Tablo 25. Tespit ve İhtiyaçların Belirlenmesi

Durum Analizi Aşamaları	Tespitler / Sorun Alanları	İhtiyaçlar / Gelişim Alanları
<b>Uygulanmakta Olan Stratejik Planın Değerlendirilmesi</b>	Planda öngörülen bazı hedefler COVID-19 salgını döneminde aksamakla birlikte, genel olarak hedeflere ulaşıldığı görülmüştür.	Okulumuz, 2024-2028 Stratejik Planı'nda belirlediği amaç ve hedeflere yönelik faaliyetlerini etkin bir şekilde yürütecektir.
<b>Paydaş Analizi</b>	Okulun hijyen ve temizlik durumuyla ilgili paydaşlarımızın kaygıları olduğu gözlenmiştir.	İlgili konuda daha detaylı bir analiz gerçekleştirilerek sorunun çözümü için gerekli çalışmalar yapılacaktır.
<b>Okul İçi Analiz</b>	Zümre ve kurul toplantı tutanaklarından, ayrıca branş öğretmenlerinin geribildirimlerinden anlaşıldığı üzere öğrencilerimizde kültür derslerine yönelik bir ilgisizlik söz konusudur.	Derslere olan ilginin artırılması için öğretmenlerle iş birliği içerisinde gerekli çalışmalar yapılacaktır.
	Okulumuzda olası disiplin sorunlarına karşı öğrencinin menfaatine olacak şekilde tavır takınılması, genel olarak disiplin problemlerini en aza indiriyor olsa da, bazı öğrencilerde ters bir etkiye neden olabilmektedir.	Okulun genel disiplinini sağlamak amacıyla yine öğrenci menfaatine olacak şekilde bir yaklaşım içinde olunacak ancak risk teşkil eden durumlarda gereken tedbirler zamanında ve kararlılıkla alınacaktır.
<b>Üst Politika Belgelerinin Analizi</b>		<u>On İkinci Kalkınma Planı</u> 'nda Eğitim bölümü başta olmak üzere, Yurtiçi Tasarruflar, Turizm, Fikri Mülkiyet Hakları, Çocuk, Gençlik, Engelli Hizmetleri, Kültür ve Sanat, Spor, Uluslararası Göç ve Afet Yönetimi konularında belirtilen amaç ve tedbir maddeleri; <u>Orta Vadeli Program</u> 'da Afet Yönetimi ile ilgili tedbir maddesi; <u>Cumhurbaşkanlığı 2024 Yıllık Programı</u> 'nda Yurtiçi Tasarruflar, Turizm, Fikri Mülkiyet Hakları, Eğitim, Çocuk, Gençlik, Engelli Hizmetleri, Kültür ve Sanat ve Uluslararası Göç konularında belirtilen amaç ve tedbir maddeleri; Bakanlığın 2024-2028 Stratejik Planı'nda Eğitime Erişim ve Fırsat Eşitliği ve Genel İlköğretim konularında belirtilen hedefler; ayrıca, İl Milli Eğitim Müdürlüğü'nün 2024-2028 Stratejik Planı'nda belirtilen hedefler okulumuzca yürütülecektir.
	Öğretmenlerin dijital yeterlilikleri arasında farklılıklar bulunduğu görülmektedir.	Söz konusu farklılıkların giderilmesi ve dijital okuryazarlığın geliştirilmesi için 2024-2028 plan döneminde hizmet içi eğitim çalışmalarına ağırlık verilecektir.

	Değişen şartlar ve artan gereksinimler doğrultusunda, öğretmenlerin rehberlik hizmetleri konusunda eksikliklerin olduğu tespit edilmiştir. Bu eksiklikler, öğrencilerin rehberlik ve destek ihtiyaçlarını karşılamada potansiyel zorluklar yaşanabileceğine işaret etmektedir.	Öğretmenlerin, okul yöneticilerinin ve diğer personelin özellikle özel eğitim ihtiyacı olan öğrencilere yönelik bilgi, beceri, tutum ve farkındalıklarının geliştirilmesi amacıyla hizmet içi eğitimlere ağırlık verilecek, Okul Rehberlik Servisi gerekli durumlarda bu yönde çalışmalar yapacaktır.
	Öğretmenlerin önemli bir bölümünün yüksek lisans veya doktora derecesi olmasına karşın, lisans mezunu öğretmen sayımız daha fazladır.	Öğretmenlerin akademik gelişimleri için Okul İdaresi gerekli kolaylığı ve teşviki sağlayacak, öğretmen kadromuzun akademik yetkinliğinin artırılmasına gayret edilecektir.
<b>Kurum Kültürü Analizi</b>	Velilerimizle ve öğrencilerimizle kurduğumuz sağlıklı iletişim sayesinde okulumuzda büyük problemler yaşanmamaktadır.	Velilerle iletişimimizi güçlendirerek okul-veli işbirliğini daha üst bir düzeye çıkaracak ve öğrenci başarısını artıracak tedbirler alınacaktır.
<b>Fiziki Kaynak Analizi</b>	Okulumuzun fiziki alanları konusunda tespit ettiğimiz yetersizlikler, eğitim-öğretim faaliyetlerini ve başarı durumumuzu olumsuz etkilemektedir.	Resmi kurumlarla iş birliği içerisinde ve bütçenin elverdiği ölçüde okulumuzun fiziki ihtiyaçlarını gidermeye yönelik girişimlerde bulunulacaktır.
<b>Teknolojik Altyapı ve Bilişim Analizi</b>	Öğrencilerimizin Bakanlık tarafından yayınlanan dijital ders içeriklerden haberdar olma ve bunlara erişimleri konularında aksaklıklar gözlenmektedir.	Değişen şartlar ve yeni teknolojik imkânlar dahilinde öğrencilerimizin Bakanlıkça yayınlanan dijital ders içeriklerine erişimlerini mümkün kılmak ve kolaylaştırmak için gerekli tedbirler alınacaktır.
	Son dönemde yapay zekâ araçlarının ortaya çıkışıyla birlikte teknolojik gelişmelerin gelecekteki istihdam ve çalışma süreçlerinde birtakım yenileşmelere neden olacağı anlaşılmaktadır.	Gerek öğretmenlerimizin gerek öğrencilerimizin söz konusu teknolojik imkânları doğru anlayıp değerlendirebilmeleri ve kullanabilmeleri için hizmet içi eğitimlere ve rehberlik hizmetlerine başvurulacaktır.
	Yeni eğitim teknolojilerinin ve Bakanlığın yayınlamakta olduğu dijital ders materyallerinin derslerin işleniş sırasında öğretmenler tarafından istenilen düzeyde kullanılmadığı görülmektedir.	Söz konusu materyallerin ve yeni eğitim teknolojilerinin farklı öğrenme stillerini ve ihtiyaçlarını karşılayacak düzeyde derslere yansıtılması için gerekli çalışmalar yapılacak ve takip edilecektir.
<b>Mali Kaynak Analizi</b>	Eğitim maliyetlerinde (kırtasiye, alan derslerine ilişkin resim ve müzik aletleri, servis ücretleri, vb.) meydana gelen öngörülemeyen artışlar öğrenci ve velilerimizi zor durumda bırakmaktadır.	Öğrencilerimizin mağduriyet yaşamaması adına eğitim maliyetleri minimum düzeye indirilecek, gerekli durumlarda hayırseverlerle, Okul Aile Birliği'yle ve sosyal dayanışmayla ilgili STK'larla işbirliğine gidilerek maddi sorunlar aşılmaya çalışılacaktır.



### 3. GELECEĞE BAKIŞ

"Geleceğe Bakış" başlığı altında, okulumuzun misyon, vizyon ve hedefleri gelecek odaklı bir yaklaşımla belirlenmiştir. 2024-2028 dönemi planlaması yapılırken, öğrenci ve personel ihtiyaçlarının karşılanması, değişen eğitim trendlerine uyum sağlanması ve toplumun gereksinimlerine cevap verilmesi hedeflenmiştir. Bu çerçevede, gelecekteki potansiyel gelişmeler ve fırsatlar dikkate alınarak stratejiler belirlenmiştir.

Bu bölümde yer alan Misyon, Vizyon ve Temel Değerler bölümleri paydaşlarımızdan alınan görüşler doğrultusunda Stratejik Plan Hazırlama Ekibi tarafından kaleme alınmış ve Strateji Geliştirme Kurulu tarafından onaylanmıştır.

#### 3.1. Misyon

Atatürkçü düşünce sistemini davranış haline getirmiş, ülkesine ve insanlığa bağlılık duygusu gelişmiş gençler yetiştirmek, temel misyonumuzdur.

Burhanettin Kaya İmam Hatip Ortaokulu olarak bu ilkeden hareketle öğrencilerimizi ulusal ve çağdaş değerlerle donatılmış, özgüveni gelişmiş, yüksek ahlâki değerlere sahip, sosyal yönden kişilik sahibi ve başarılı bireyler olarak hayata hazırlamak için varız.

Ayrıca, alanında yetkinlik kazanmış öğretmen kadromuzla birlikte, toplumun ihtiyaçlarına katkıda bulunmayı önemsiyoruz.

#### 3.2. Vizyon

Okulumuzun vizyonu, tüm paydaşlarımızın katılımıyla şekillenen bir eğitim anlayışıyla, Atatürkçü idealleri benimseyen, demokratik değerlere bağlı, katılımcı ve paylaşımcı ruha sahip gençler yetiştirmektir.

#### 3.3. Temel Değerler

- Atatürk ilkeleri, yolumuzu aydınlatan temel rehber ve ilham kaynağımızdır.
- Öğrencilerimiz ve onların parlak istikballeri, varlık nedenimizdir.
- Hoşgörü, adalet, eşitlik ve öğrenci menfaatine uygun bir yönetim anlayışı, ana ilkemizdir.
- Sürekli gelişimden yanayız.

- Okulumuzun iletişim kanalları daima herkese açıktır.
- Öğrencilerimize model oluşturacak davranışlar sergilemek, yenilikçi projeler ve çözümler geliştirmek yönetici ve öğretmenlerimizin temel prensiplerindedir.
- Toplumsal sorumluluk bilinciyle hareket eder; öğrencilere topluma faydalı bireyler olma sorumluluğunu aşılarız. Toplumda pozitif bir etki yaratmak için çeşitli sosyal projelere katılırız.
- Kültürel çeşitliliğe ve bireysel farklılıklara önem veririz.
- Kurumumuz, yönetim işlerinde şeffaflık ilkesini benimser.
- Okulumuz, tüm paydaşlarıyla birlikte çevreye duyarlıdır; doğal yaşamı korumayı ve geliştirmeyi kendine ilke edinir.

## **4. AMAÇ, HEDEF VE PERFORMANS GÖSTERGESİ İLE STRATEJİLERİN BELİRLENMESİ**

### **4.1. Amaçlar**

Bu kısım kapsamında, Tespitler ve İhtiyaçlar tablosundan yararlanılarak (Tablo 26) okulumuzun orta ve uzun vadeli amaçları ele alınacaktır. Bu amaçlar, okulumuzun misyonu ve vizyonunu gerçekleştirmek için belirlenecek gerçekçi ve uygulanabilir hedeflerimiz için genel bir çerçeve çizmek için belirlenecektir. “Eğitim Öğretime Erişim ve Katılım”, “Eğitim Öğretimde Kalite” ve “Kurumsal Kapasitenin Geliştirilmesi” temaları çerçevesinde, öğrencilerimizin başarılı bir eğitim almasını sağlamak, topluma katkıda bulunmalarını teşvik etmek ve okulumuzun kalitesini artırmak, temel amaçlarımızdır. (Kurumumuzun amaçlarına, hedeflerine ve bunlara ilişkin performans göstergelerine ileriki sayfalarda tablo halinde yer verilecektir.)

### **4.2. Hedefler**

Hedefler bölümü, okulumuzun amaçlarını gerçekleştirmek için belirlenmiş somut ve ölçülebilir hedeflerin ele alınacağı bölümdür. Her hedef, belirli bir zaman diliminde elde edilmesi hedeflenen somut bir sonuca odaklanmaktadır. Öğrenci başarısını artırmak, öğretim

kalitesini yükseltmek, okul yönetimi ve idaresini güçlendirmek gibi alanlarda belirlenecek hedefler, okulumuzun gelişimine katkı sunacak gerçekçi bir bakışla belirlenecektir.

### **4.3. Performans Göstergeleri**

Performans göstergeleri bölümü, okulumuzun hedeflerine ulaşma sürecini izlemek ve değerlendirmek için belirlenmiş ölçülebilir kriterleri içermektedir. Bu göstergeler, hedeflere ulaşma yolunda okulumuzun performansını ölçmek ve değerlendirmek için kullanılan verilerdir. Amaç ve hedeflerimiz doğrultusunda muhtelif alanlarda belirlenmiş performans göstergeleri, okulumuzun ilerlemesini takip etmemizi sağlayacak ve stratejik karar alma süreçlerine rehberlik eder.

### **4.4. Stratejilerin Belirlenmesi**

"Stratejilerin Belirlenmesi" bölümünde, okulumuzun amaçlarına ve hedeflerine ulaşmak için benimseyeceği yol haritasını çizmeyi hedefliyoruz. Bu bölümde, belirlenen hedeflere ulaşmak için izlenecek adımlar, uygulanacak yöntemler, kullanılacak kaynaklar, olası sorunlar, alternatif yol ve yöntemler detaylı bir şekilde ele incelenmiştir.

**Bu incelemelere bağlı olarak, aşağıdaki tablolar üzerinde amaç, hedef ve stratejilerimize ilişkin kartlar oluşturulmuştur:**

Tablo 26. Amaç, Hedef, Gösterge ve Stratejilere İlişkin Tablolar

<b>Tema 1</b>	<b>Eğitim-Öğretime Erişim ve Katılım</b>
<b>Amaç 1</b>	Çağın gereksinimlerine uygun bilgi ve becerilere sahip, sanat kabiliyetleri yüksek, evrensel değerleri özümsemiş, teknik ve teknolojik gelişmelere hızlıca adapte olabilecek öğrenciler yetiştirmeyi amaçlıyoruz.
<b>Hedef 1.1</b>	Öğrencilerin bireysel özellikleri göz önünde bulundurularak yapılacak çalışmalarla devamsızlık ve sınıf tekrarları azaltılacak; ayrıca, sosyal etkinliklere ve eğitim faaliyetlerine katılımları artırılacaktır.

Performans Göstergeleri	Hedef Etkisi	Başlangıç Değeri	1. Yıl	2. Yıl	3. Yıl	4. Yıl	5. Yıl	İzleme Sıklığı	Rapor Sıklığı
<b>PG 1.1.1</b> Bir eğitim döneminde 20 gün ve üzeri devamsız öğrenci sayısı (özürlü ve özürsüz)	%40	5	4	4	4	3	3	Her ayın son haftası	Her eğitim-öğretim yılının bitiminde
<b>PG 1.1.2</b> Okulumuzda en az bir sosyal etkinliğe katılan öğrenci oranı	%85	%100	%100	%100	%100	%100	%100	Her eğitim-öğretim yılının bitiminde	Her eğitim-öğretim yılının bitiminde
<b>Koordinatör Birim</b>	Okul İdaresi								
<b>İş Birliği Yapılacak Birimler</b>	Rehberlik Servisi								
<b>Riskler</b>	<ul style="list-style-type: none"> <li>Ailelerin sosyoekonomik durumlarındaki olumsuzluklar</li> </ul>								
<b>Stratejiler</b>	<p><b>S 1.1.1</b> Öğrencilerin okula bağlılıklarını artırmak için akademik, bilimsel, sosyal, kültürel, sportif ve sanatsal etkinliklere katılımları artırılacaktır.</p> <p><b>S 1.1.2</b> Veliler ve öğrenciler, İlköğretim Kurumları Yönetmeliği'nin Sınıf Geçme ile ilgili bölümü hakkında sık sık bilgilendirilecek, devamsızlık yaptığı için sınıfta kalma riski taşıyan öğrencilerin erkenden tespiti için çalışmalar yapılacaktır.</p> <p><b>S 1.1.3</b> Her öğrencinin Öğrenci Gelişim Dosyası titizlikle değerlendirilip takip edilecektir.</p>								
<b>Maliyet Tahmini</b>	-								
<b>Tespitler</b>	<ul style="list-style-type: none"> <li>Öğrenciler sınıf geçme kurallarıyla ve devamsızlık sınırlarıyla ilgili yeterli bilgiye sahip değildir.</li> <li>Veliler, öğrencilerin devamsızlık durumlarını ve başarı durumlarını yeterli ölçüde takip etmemektedir.</li> </ul>								
<b>İhtiyaçlar</b>	-								

<b>Tema 1</b>	<b>Eđitim-Öđretime Eriřim ve Katılım</b>
<b>Amaç 1</b>	Çađın gereksinimlerine uygun bilgi ve becerilere sahip, sanat kabiliyetleri yüksek, evrensel deđerleri özümsemiş, teknik ve teknolojik gelişmelere hızlıca adapte olabilecek, nitelikli birer sanatçı haline gelecek öğrenciler yetiřtirmeyi amaçlıyoruz.
<b>Hedef 1.2</b>	Öğrenciler, deđişen dünya şartlarına uygun olarak, okuma alışkanlıđı başta olmak üzere bilgi, beceri, yetkinlik ve yeterliliklerle donatılmış bir yapıya eriřtirilecektir.

<b>Performans Göstergeleri</b>	<b>Hedef Etkisi</b>	<b>Başlangıç Deđeri</b>	<b>1. Yıl</b>	<b>2. Yıl</b>	<b>3. Yıl</b>	<b>4. Yıl</b>	<b>5. Yıl</b>	<b>İzleme Sıklıđı</b>	<b>Rapor Sıklıđı</b>
<b>PG 1.2.1</b> Öğrenci başına okunan kitap sayısı	%30	6	6	7	7	8	8	Her eğitim-öđretim yılının bitiminde	Her eğitim-öđretim yılının bitiminde
<b>PG 1.2.2</b> Kütüphanede bulunan kitap sayısı	%10	8970	9000	9100	9200	9300	9500	Her eğitim-öđretim yılının bitiminde	Her eğitim-öđretim yılının bitiminde
<b>PG 1.2.3</b> Öğrencilerin yıl sonu başarı puan ortalaması	%20		65	65,5	66	67	67,5	Her eğitim-öđretim yılının bitiminde	Her eğitim-öđretim yılının bitiminde
<b>PG 1.2.4</b> Son sınıf düzeyinde sınavlı ortaöđretim kurumuna yerleşen öğrenci sayısı	%70	2	3	3	4	4	5	Her eğitim-öđretim yılının bitiminde	Her eğitim-öđretim yılının bitiminde
<b>Koordinatör Birim</b>	Okul İdaresi								
<b>İř Birliđi Yapılacak Birimler</b>	Rehberlik Servisi Zümre Başkanları								
<b>Riskler</b>	<ul style="list-style-type: none"> <li>• Destekleme ve Yetiřtirme Kurslarına katılan öğrenci sayısının az olması</li> <li>• Ailelerin sosyoekonomik durumları arasındaki farklılıklar</li> <li>• Ailelerin eğitime çok fazla deđer vermemesi ve öğrenciler üzerinde baskı oluřturması</li> </ul>								
<b>Stratejiler</b>	<p><b>S 1.2.1</b> Öğrencilerin okuma kültürünü geliřtirecek özendirici faaliyetler yürütülecektir.</p> <p><b>S 1.2.2</b> Velilerin ve öğrencilerin kullanmadıkları kitapları bađıř yoluyla kütüphanemize kazandırmaları teşvik edilecektir.</p> <p><b>S 1.2.3</b> Öğrencilere verimli ve etkili ders çalışma yöntemleri hakkında bilgi verilecek, Bakanlıđın yayınlamakta olduđu ders materyalleri (OGM Materyal) tanıtılacak, Okul Rehberlik Servisi tarafından eğitim-öđretim yılı içerisinde konuya iliřkin seminerler düzenlenecektir.</p> <p><b>S 1.2.4</b> Lise tanıtımları artırılacak, bir üst öğrenim kurumuna geçiřte öğrencilerin deneyim kazanmaları için deneme sınavları gerçekteřtirilecektir.</p>								
<b>Maliyet Tahmini</b>	-								
<b>Tespitler</b>	<ul style="list-style-type: none"> <li>• Öğrencilerimiz istenilen düzeyde kitap, dergi, gazete, makale vb. okumamaktadır.</li> <li>• Okulumuzdaki DYK, öğrencilerin düzensiz şekilde devam etmesi yüzünden işlevini önemli ölçüde yitirmektedir.</li> </ul>								
<b>İhtiyaçlar</b>	-								

<b>Tema 2</b>	<b>Eđitim Öğretimde Kalite</b>
<b>Amaç 2</b>	Öğrencilerimizin akademik başarılarının artırılmasını, sınav kaygılarının ve disiplin sorunlarının en aza indirgenmesini, lise tanıtımlarına ve mesleki tanıtımlara ağırlık verilmesini; öğretmenlerimizin akademik yeterliliklerinin yükseltilmesini amaçlıyoruz.
<b>Hedef 2.1</b>	Öğrencilerimizin okul içi ve okul dışı başarıları artırılacak, okuldaki disiplin sorunları minimum düzeye indirilecektir.

<b>Performans Göstergeleri</b>	<b>Hedef Etkisi</b>	<b>Başlangıç Deđeri</b>	<b>1. Yıl</b>	<b>2. Yıl</b>	<b>3. Yıl</b>	<b>4. Yıl</b>	<b>5. Yıl</b>	<b>İzleme Sıklığı</b>	<b>Rapor Sıklığı</b>
<b>PG 2.1.1</b> Teşekkür ve Takdir Belgesi alan öğrenci sayısı	%30	20	22	22	23	25	27	Her dönem bitiminde	Her eğitim-öğretim yılının bitiminde
<b>PG 2.1.2</b> Yerel ve ulusal projelere katılan öğrenci sayısı	%30	3	4	5	5	6	7	Her dönem bitiminde	Her eğitim-öğretim yılının bitiminde
<b>PG 2.1.3</b> Lise tanıtımları için yapılan etkinlik sayısı	%20	1	2	2	2	3	3	Her dönem bitiminde	Her eğitim-öğretim yılının bitiminde
<b>PG 2.1.4</b> Mesleki tanıtım için yapılan etkinlik sayısı	%20	1	2	2	2	3	3	Her dönem bitiminde	Her eğitim-öğretim yılının bitiminde
<b>Koordinatör Birim</b>	Rehberlik Servisi								
<b>İş Birliđi Yapılacak Birimler</b>	Okul İdaresi Zümre Başkanları								
<b>Riskler</b>	<ul style="list-style-type: none"> <li>• Öğrencilerin başarı belgesi almalarını engelleyecek düzeyde devamsızlık yapmaları</li> <li>• Lise ve meslek tanıtımlarına yönelik yapılacak gezi faaliyetlerinin mali yükü</li> </ul>								
<b>Stratejiler</b>	<p><b>S 2.1.1</b> Veli-Okul işbirliđi artırılarak öğrencilerin başarı durumları aktif bir şekilde kontrol edilecek, gerekli durumlarda Okul Rehberlik Servisi'nin iş birliđiyle başarıyı artırıcı tedbirler uygulanacaktır.</p> <p><b>S 2.1.2</b> Öğrencilerimizin ilgi ve ihtiyaçlarına yönelik tüm yarışma ve etkinliklerin duyurusu yapılacak ve öğrencilerin katılımları teşvik edilecektir.</p> <p><b>S 2.1.3</b> Okul Rehberlik Servisi tarafından öğrencilerin alanlarına yönelik lise tanıtım faaliyetleri yürütülecek; Okul İdaresi'nin iş birliđiyle, başta Serik Fen Lisesi olmak üzere çevre ilçelerdeki liselere geziler düzenlenecektir.</p> <p><b>S 2.1.4</b> Öğrencilerin kariyer planlamalarını sağlıklı bir şekilde yapabilmeleri için Okul Rehberlik Servisi tarafından meslek tanıtımları gerçekleştirilecektir.</p>								
<b>Maliyet Tahmini</b>	-								
<b>Tespitler</b>	<ul style="list-style-type: none"> <li>• Öğrenciler yerel/ulusal projelere katılmaları konusunda cesaretlendirilmelidir.</li> <li>• Öğrencilerimiz verimli ders çalışma yöntemlerini yeterli düzeyde bilmemektedir.</li> </ul>								
<b>İhtiyaçlar</b>	-								

<b>Tema 2</b>	<b>Eđitim Öğretimde Kalite</b>
<b>Amaç 2</b>	Öğrencilerimizin akademik başarılarının artırılmasını, sınav kaygılarının ve disiplin sorunlarının en aza indirgenmesini, lise tanıtımlarına ve mesleki tanıtımlara ağırlık verilmesini; öğretmenlerimizin akademik yeterliliklerinin yükseltilmesini amaçlıyoruz.
<b>Hedef 2.2</b>	Okuldaki disiplin problemlerinin en aza indirgenmesi amaçlanmaktadır.

<b>Performans Göstergeleri</b>	<b>Hedefe Etkisi</b>	<b>Başlangıç Deđeri</b>	<b>1. Yıl</b>	<b>2. Yıl</b>	<b>3. Yıl</b>	<b>4. Yıl</b>	<b>5. Yıl</b>	<b>İzleme Sıklığı</b>	<b>Rapor Sıklığı</b>
<b>PG 2.2.1</b> Yıl içerisinde Disiplin Kurulu'na intikal eden toplam olay sayısı	%50	0	0	0	0	0	0	Her dönem bitiminde	Her eğitim-öğretim yılının bitiminde
<b>PG 2.2.2</b> Yıl içerisinde disiplin cezası alan toplam öğrenci sayısı	%50	0	0	0	0	0	0	Her dönem bitiminde	Her eğitim-öğretim yılının bitiminde
<b>Koordinatör Birim</b>	Disiplin Kurulu								
<b>İş Birliđi Yapılacak Birimler</b>	Okul İdaresi Şube Öğretmenler Kurulu								
<b>Riskler</b>	<ul style="list-style-type: none"> <li>• Öğrencileri olumsuz davranışlara sevk eden çevresel faktörler (sosyal medya, arkadaşlık ilişkileri, ailelerinin sosyoekonomik durumu, vb.)</li> </ul>								
<b>Stratejiler</b>	<p><b>S 2.2.1.1</b> Okulumuzdaki olumsuz davranışların en aza indirilmesi için okulumuzda arkadaşlık ilişkilerini güçlendirecek sosyal ve sportif faaliyetlere ağırlık verilecektir.</p> <p><b>S 2.2.1.2</b> Öğrenciler İlköğretim Kurumları Yönetmeliđi'nin "Ödül" ve "Disiplin" başlıklı bölümleri hakkında bilgilendirilecek, bu bölümlerin güncel bir çıktısı alınarak sınıf panolarına asılacaktır.</p> <p><b>S 2.2.2</b> Disiplin Kurulu, öncelikle öğrenci menfaatini gözeterek kararlar alarak cezadan yana deđil, öğrenci davranışlarının iyileştirilmesini amaçlayan bir politika güdecektir.</p>								
<b>Maliyet Tahmini</b>	-								
<b>Tespitler</b>	<ul style="list-style-type: none"> <li>• Öğrenciler ödül ve disiplin yönetmeliđi hakkında yeterli bilgiye sahip deđildir.</li> <li>• Öğretmenler olumsuz davranışları öğrenci menfaatini gözeterek görmezden gelmekte ancak bu durum çođu zaman olumsuz davranışlarda bir azalışa deđil, tam tersine, artışa neden olmaktadır.</li> </ul>								
<b>İhtiyaçlar</b>	-								

<b>Tema 2</b>	<b>Eđitim Öğretimde Kalite</b>
<b>Amaç 2</b>	Öğrencilerimizin akademik başarılarının artırılmasını, sınav kaygılarının ve disiplin sorunlarının en aza indirgenmesini, lise tanıtımlarına ve mesleki tanıtımlara ađırlık verilmesini; öğretmenlerimizin akademik yeterliliklerinin yükseltmesini amaçlıyoruz.
<b>Hedef 2.3</b>	Okul kadrosu içerisinde lisans üstü çalışmalar yapan öğretmen sayısını arttırmak amaçlanmaktadır.

<b>Performans Göstergeleri</b>	<b>Hedef Etkisi</b>	<b>Başlangıç Deđeri</b>	<b>1. Yıl</b>	<b>2. Yıl</b>	<b>3. Yıl</b>	<b>4. Yıl</b>	<b>5. Yıl</b>	<b>İzleme Sıklığı</b>	<b>Rapor Sıklığı</b>
<b>PG 2.3.1</b> Okulumuzda yüksek lisans derecesi alan öğretmen sayısı	%50	2	2	2	2	3	3	Her dönem bitiminde	Her eğitim-öđretim yılının bitiminde
<b>PG 2.3.2</b> Okulumuzda doktora derecesi alan öğretmen sayısı	%50	0	0	0	0	0	1	Her dönem bitiminde	Her eğitim-öđretim yılının bitiminde
<b>Koordinatör Birim</b>	Okul İdaresi								
<b>İş Birliđi Yapılacak Birimler</b>	Rehberlik Servisi								
<b>Riskler</b>	• Öğretmenlerde lisans üstü öğrenime yönelik olumsuz algılar (yüksek öğrenimin niteliđiyle ilgili kaygılar, zaman bulamamak, vb.)								
<b>Stratejiler</b>	S 2.3.1 ve S 2.3.2 Öğretmenlerin akademik çalışmalarını desteklemek amacıyla Okul İdaresi tarafından destekleyici, teşvik edici ve kolaylaştırıcı yönetim anlayışı sergilenecektir.								
<b>Maliyet Tahmini</b>	-								
<b>Tespitler</b>	• Öğretmenlerimiz yüksek lisans ve doktora çalışmaları esnasında Okul İdaresi tarafından her konuda desteklenmekte, ders programları üniversitedeki çalışmalarına uygun olarak düzenlenmekte ve gerekli durumlarda kolaylaştırıcı bir yaklaşım sergilenmektedir.								
<b>İhtiyaçlar</b>	-								



<b>Tema 3</b>	<b>Kurumsal Kapasitenin Geliştirilmesi</b>
<b>Amaç 3</b>	Eğitim ve öğretim faaliyetlerini daha nitelikli hale getirmek için, yönetim ve organizasyon becerilerimizi daha sistemli hale getirerek okulumuzun verimliliğini, yeterliliğini, donanımını ve performansını geliştirmeyi amaçlıyoruz.
<b>Hedef 3.1</b>	Okulumuzun fiziksel/çevrimiçi imkânlarının ve insan kaynaklarının en etkin ve verimli şekilde kullanılması hedeflenmektedir.

<b>Performans Göstergeleri</b>	<b>Hedef Etkisi</b>	<b>Başlangıç Değeri</b>	<b>1. Yıl</b>	<b>2. Yıl</b>	<b>3. Yıl</b>	<b>4. Yıl</b>	<b>5. Yıl</b>	<b>İzleme Sıklığı</b>	<b>Rapor Sıklığı</b>
<b>PG 3.1.1</b> Öğretmen başına düşen öğrenci sayısı	%0	3	3	3	3	3	3	Her eğitim-öğretim yılının bitiminde	Her eğitim-öğretim yılının bitiminde
<b>PG 3.1.2</b> Derslik başına düşen öğrenci sayısı	%0	13	13	13	13	13	13	Her dönem bitiminde	Her eğitim-öğretim yılının bitiminde
<b>PG 3.1.3</b> Okul web sitesinde yayımlanan içerik sayısı	%40	20	21	23	25	27	28	Her dönem bitiminde	Her eğitim-öğretim yılının bitiminde
<b>Koordinatör Birim</b>	Okul İdaresi								
<b>İş Birliği Yapılacak Birimler</b>	Şube Öğretmenler Kurulu Zümre Başkanları Rehberlik Servisi								
<b>Riskler</b>	<ul style="list-style-type: none"> <li>Okulumuzdaki öğrenci sirkülasyonunun fazla olmasından dolayı öğrenci sayılarının sürekli değişmesi sınıf kültürünü olumsuz etkilemektedir.</li> </ul>								
<b>Stratejiler</b>	<b>S 3.1.1</b> Öğrencilerimizin okula devamlılığı dikkatle takip edilecek, okuldan ayrılma ve devamsızlık durumlarının önüne geçilecektir. <b>S 3.1.2</b> Etkinlikler, duyurular ve haberler web sitemizde zamanında yayımlanacaktır.								
<b>Maliyet Tahmini</b>	-								
<b>Tespitler</b>	<ul style="list-style-type: none"> <li>Öğrencilerin okula uyumuna yönelik rehberlik servisi tarafından gerekli çalışmaların yapılması.</li> </ul>								
<b>İhtiyaçlar</b>	-								

<b>Tema 3</b>	<b>Kurumsal Kapasitenin Geliştirilmesi</b>
<b>Amaç 3</b>	Eğitim ve öğretim faaliyetlerini daha nitelikli hale getirmek için, yönetim ve organizasyon becerilerimizi daha sistemli hale getirerek okulumuzun verimliliğini, yeterliliğini, donanımını ve performansını geliştirmeyi amaçlıyoruz.
<b>Hedef 3.2</b>	Okulumuzun fiziksel imkânlarının ve insan kaynaklarının en etkin ve verimli şekilde kullanılması hedeflenmektedir.

<b>Performans Göstergeleri</b>	<b>Hedef Etkisi</b>	<b>Başlangıç Değeri</b>	<b>1. Yıl</b>	<b>2. Yıl</b>	<b>3. Yıl</b>	<b>4. Yıl</b>	<b>5. Yıl</b>	<b>İzleme Sıklığı</b>	<b>Rapor Sıklığı</b>
<b>PG 3.2.1</b> Öğretmen norm kadro doluluk oranı	%50	%50	%60	%70	%80	%90	%100	Her öğretmen atama döneminde	Her eğitim-öğretim yılının bitiminde
<b>PG 3.2.2</b> Yönetimden memnuniyet oranı (öğretmen)	%20	%82	%85	%87	%91	%95	%100	Her eğitim-öğretim yılının bitiminde	Her eğitim-öğretim yılının bitiminde
<b>PG 3.2.3</b> Yönetimden memnuniyet oranı (öğrenci)	%20	%80	%83	%84	%88	%95	%100	Her eğitim-öğretim yılının bitiminde	Her eğitim-öğretim yılının bitiminde
<b>PG 3.2.4</b> Yönetimden memnuniyet oranı (veli)	%20	%86	%89	%92	%94	%97	%100	Her eğitim-öğretim yılının bitiminde	Her eğitim-öğretim yılının bitiminde
<b>PG 3.2.5</b> Öğretmenler için düzenlenen sosyal, kültürel ve sportif faaliyet sayısı	%20	5	6	6	7	7	7	Her eğitim-öğretim yılının bitiminde	Her eğitim-öğretim yılının bitiminde
<b>Koordinatör Birim</b>	Okul İdaresi								
<b>İş Birliği Yapılacak Birimler</b>	Rehberlik Servisi								
<b>Riskler</b>	• Öğrencilerin kendilerine dağıtılan anketleri gayriciddi bir şekilde okumadan doldurmaları								
<b>Stratejiler</b>	<p><b>S 3.2.1</b> Okulumuzda görev yapan öğretmenlerin mesleki doyumunu ve motivasyonunu artırmaya yönelik çalışmalar gerçekleştirilecektir.</p> <p><b>S 3.2.2, S 2.3.3 ve S 3.2.4</b> Öğretmen, öğrenci ve velilere yönelik memnuniyet anketleri titizlikle analiz edilerek okulumuzdaki eksiklikler ya da aksayan yönler tespit edilecek ve bunlara ilişkin tedbirler alınacaktır.</p> <p><b>S 3.2.5</b> Okulumuz öğretmenleri arasındaki dayanışmayı, birlik ve beraberlik duygusunu ve arkadaşlık ilişkilerini güçlendirmek ve kurumsal kültürümüzü geliştirmek amacıyla okul kadromuzun çeşitli ortak faaliyetlerde bir araya gelmeleri sağlanacaktır.</p>								
<b>Maliyet Tahmini</b>	-								
<b>Tespitler</b>	• Okulumuzun kurum kültürünün geliştirilmesi ve kadromuza yeni katılan personele aktarılması için sosyal ve kültürel faaliyetlere ağırlık verilmesi önem arz etmektedir.								
<b>İhtiyaçlar</b>	-								

## 4.5. Maliyetlendirme

Tablo 27. Tahmini Maliyet Tablosu

	2024	2025	2026	2027	2028	Toplam Maliyet
<b>Amaç 1</b>	-	-	-	-	-	-
<b>Hedef 1.1</b>	-	-	-	-	-	-
<b>Hedef 1.2</b>	-	-	-	-	-	-
<b>Amaç 2</b>	-	-	-	-	-	-
<b>Hedef 2.1</b>	-	-	-	-	-	-
<b>Hedef 2.2</b>	-	-	-	-	-	-
<b>Hedef 2.3</b>	-	-	-	-	-	-
<b>Amaç 3</b>	-	-	-	-	-	-
<b>Hedef 3.1</b>	-	-	-	-	-	-
<b>Hedef 3.2</b>	-	-	-	-	-	-
<b>Genel Yönetim Giderleri</b>	-	-	-	-	-	-
<b>TOPLAM:</b>	-	-	-	-	-	-

## 5. İZLEME VE DEĞERLENDİRME

Stratejik planımızın en önemli bölümü olan İzleme ve Değerlendirme, belirlenen hedeflere ulaşma sürecimizin etkin bir şekilde yönetilmesini ve denetlenmesini sağlayan kritik bir adımı teşkil eder. Bu bölüm vasıtasıyla, planımızdaki hedeflerin gerçekleşme durumunun düzenli olarak takip edilmesi, uygulamalarımızın etkinliğinin ve verimliliğinin değerlendirilmesi planlanacaktır.

İzleme ve Değerlendirme sürecimiz, belirlenen hedeflerin her birinin belirli zaman aralıklarında gözden geçirilmesini içermektedir. Bu süreç boyunca temel amacımız, hedeflerimize ulaşma durumunu objektif verilere dayanarak değerlendirmek ve varsa gereken düzeltici tedbirlerin alınmasını sağlamaktır. Ayrıca, bu sayede stratejik planımızın uygulanması sürecinde karşılaşılan engelleri ve başarıları da belirleyerek bir sonraki dönemde stratejilerimizi güçlendirme imkânı bulmayı hedefliyoruz.

Değerlendirme sürecimiz, sadece içsel değil, aynı zamanda dışsal faktörleri de dikkate alacaktır. Okulumuzun performansını ve belirlediğimiz amaçlara ulaşma sürecini daha geniş

bir bağlamda değerlendirirken, paydaşlarımızın görüşlerini ve geri bildirimlerini de göz önünde bulunduracağız.

İzleme ve Değerlendirme çalışmaları, okulumuzun 2024-2028 Stratejik Planı'nın, planda gösterdiğimiz amaç, hedef ve stratejilerimizi listelediğimiz tablolardaki izleme ve raporlama dönemlerine bağlı kalınarak gerçekleştirilecektir. Stratejik Plan Ekibi, ilgili amaç ve hedeflerin Koordinatör Birimi ve iş birliği yapan diğer birimlerle toplantılar düzenleyerek ilerleme durumuna ilişkin raporlama yapacaktır. Bu raporlara bağlı olarak, planda belirtilen amaç ve hedeflerin uygulanmasında alınacak olası tedbirler ve ek çalışmalar belirlenecektir.